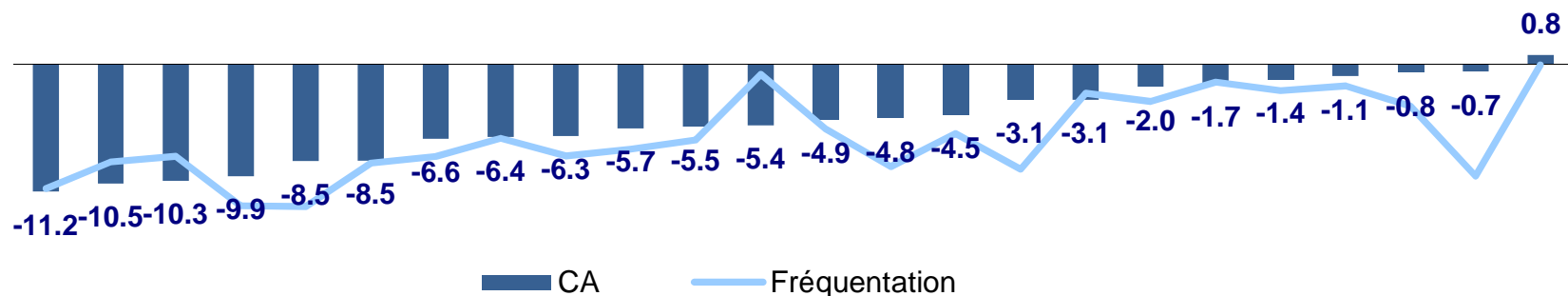


# **GROUPE FLO**

## **Résultats 1<sup>er</sup> semestre 2013**

***Le 1<sup>er</sup> août 2013***

**Evolutions du CA et de la fréquentation (Thème+Pizza) S1 2013**



- **Un ralentissement de chiffre d'affaires limité par les premiers effets de la revalorisation des offres**
  - ✓ Baisse de – 3,5 % du total des ventes sous enseignes, à **262,9 M€**
  - ✓ Diminution de – 3,2 % du chiffre d'affaires sur le périmètre comparable
    - Chiffre d'affaires comparable au premier trimestre : - 4,9%
    - Chiffre d'affaires comparable au deuxième trimestre : - 1,4%
  - ✓ Enregistrement des premiers résultats positifs de la stratégie de revalorisation des offres et de la prestation de service
  
- **Des résultats marqués par un marché de la restauration en crise**
  - ✓ EBITDA : **18,6 M€**, soit 10,6 % du chiffre d'affaires (versus 21,7 M€ et 11,8 % du CA en 2012), en baisse de 3,1 M€ alors que le chiffre d'affaires diminue de 8,3 M€
  - ✓ Résultat Opérationnel Courant : **11,1 M€**, soit 6,3 % du chiffre d'affaires (versus 13,9 M€ et 7,6% du CA en 2012)
  - ✓ Résultat net : **5,0 M€**, soit 2,9 % du chiffre d'affaires (versus 6,2 M€ et 3,4% du CA en 2012)
  
- **Le bilan de Groupe Flo reste très solide, avec des ratios financiers encore renforcés**
  - ✓ Dette nette bancaire : **68,3 M€** au 30 juin 2013 (vs 73,7 M€ au 31 décembre 2012)
  - ✓ Ratio de Leverage (Dette Nette / EBITDA) : 1,8 au 30 juin 2013 (idem au 31 décembre 2012)

**Ventes sous Enseignes S1 2012**  
272,3 M€

- 1,1 %

+ 0,9 %

- 11,7 %

- 2,2 %

- 3,5 %

- 23,9 %

- 3,5 %

**Ventes sous Enseignes S1 2013**  
262,9 M€



151,4 M€ en 2013



17,6 M€ en 2013



23,2 M€ en 2013



45,8 M€ en 2013

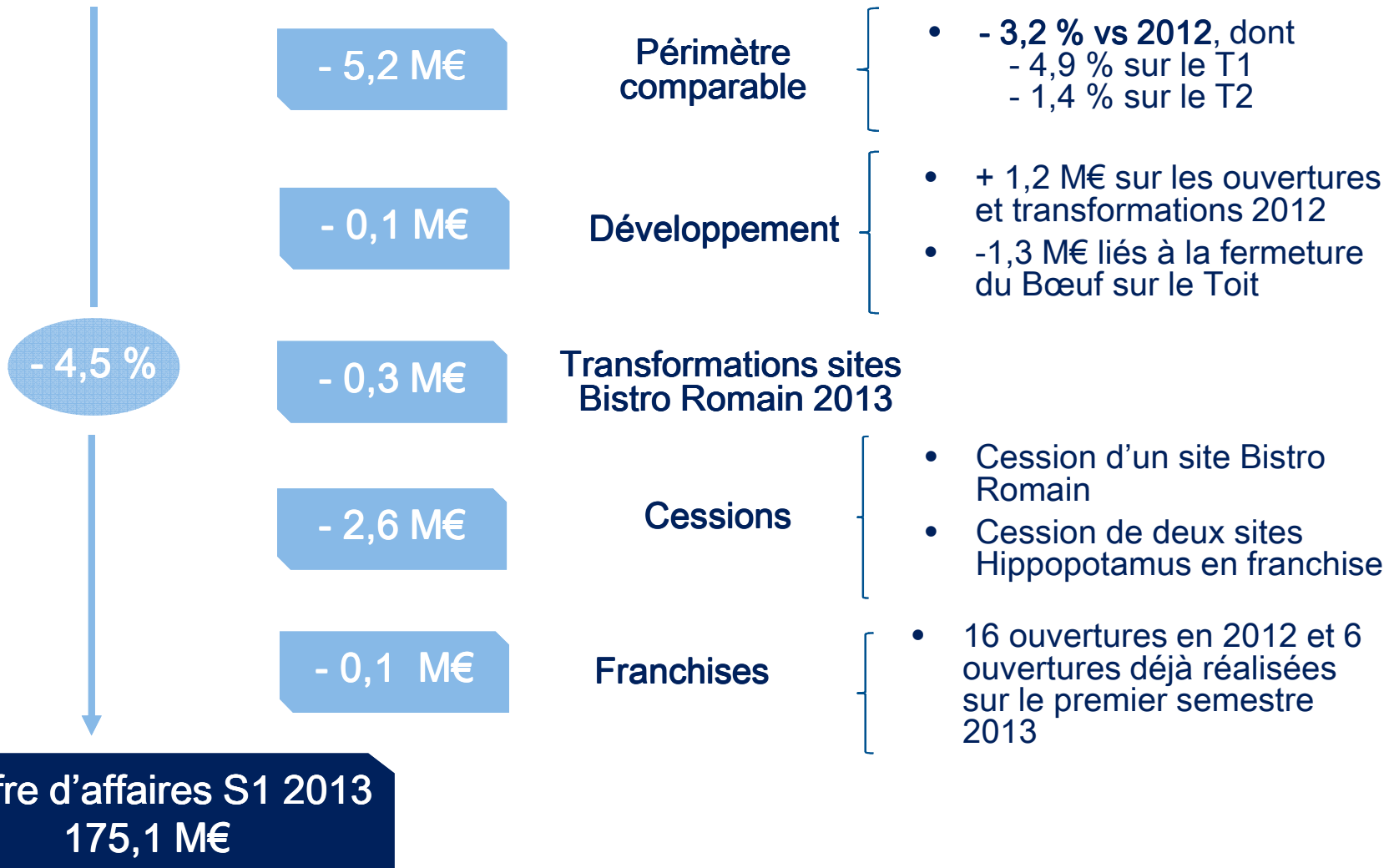


14,3 M€ en 2013



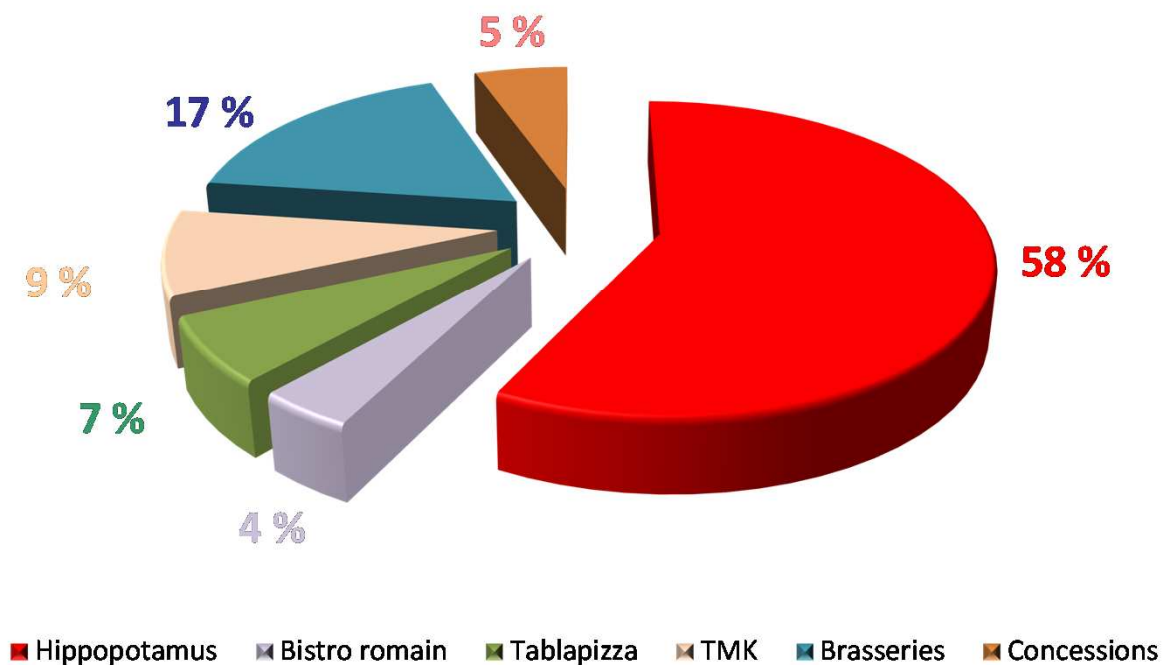
10,6 M€ en 2013

**Chiffre d'affaires S1 2012**  
183,4 M€



**Chiffre d'affaires S1 2013**  
175,1 M€

## Ventes sous enseignes par marque S1 2013



### ➤ Hippopotamus

- ✓ Bilan du premier semestre : 1 transformation de site Bistro Romain et 5 ouvertures en franchise
- ✓ Prévisions 2013 : ouvertures confirmées de 12 Hippopotamus

## Des résultats marqués par un marché de la restauration en crise

<i>En M€</i>	S1 2012	S1 2013	Variation
<b>Chiffre d'affaires</b>	<b>183.4</b>	<b>175.1</b>	<b>-4.5%</b>
<b>Marge Brute</b> <i>Taux de marge brute</i>	<b>147.4</b> 80.3%	<b>140.4</b> 80.1%	<b>-4.8%</b> - 0.2 pt
<b>EBITDA</b> <i>En % du chiffre d'affaires</i>	<b>21.7</b> 11.8%	<b>18.6</b> 10.6%	<b>-14.5%</b> - 1.2 pt
<b>Résultat opérationnel courant</b> <i>Taux de rentabilité opérationnelle courante</i>	<b>13.9</b> 7.6%	<b>11.1</b> 6.3%	<b>-20.3%</b> - 1.3 pt

- Des résultats pénalisés par la baisse du trafic et la forte volatilité de l'activité
- Groupe Flo concentre ses plans d'action
  - ✓ Poursuite de la réadaptation des offres aux évolutions de la consommation
  - ✓ Déploiement de nouveaux outils de gestion du temps de travail

<i>En M€</i>	S1 2012	S1 2013	Variation
<b>Ventes sous enseignes</b>	<b>210.7</b>	<b>202.8</b>	<b>-3.7%</b>
<b>CA consolidé</b>	<b>133.4</b>	<b>126.5</b>	<b>-5.2%</b>
<b>EBITDAR</b> <i>En % du chiffre d'affaires</i>	<b>39.1</b> 29.3%	<b>35.5</b> 28.1%	<b>-9.0%</b>
<b>EBITDA</b> <i>En % du chiffre d'affaires</i>	<b>26.0</b> 19.5%	<b>22.4</b> 17.7%	<b>-13.6%</b>

**Restauration à thème : Poursuite de la rationalisation de l'offre et de l'industrialisation des process**

Adaptation de l'offre et de la tarification aux évolutions de la fréquentation

Programme d'offres innovantes prévues au second semestre

Adaptation des effectifs et plannings à l'activité

Une évolution de rentabilité pénalisée par un produit non récurrent de 1,3 M€ en 2012



<i>En M€</i>	S1 2012	S1 2013	Variation
<b>Ventes sous enseignes</b>	<b>46.8</b>	<b>45.8</b>	<b>- 2.2%</b>
<b>CA consolidé</b>	<b>36.8</b>	<b>36.0</b>	<b>-2.2%</b>
<b>EBITDAR</b> <i>En % du chiffre d'affaires</i>	<b>7.0</b> 19.1%	<b>7.0</b> 19.5%	<b>-0.1%</b>
<b>EBITDA</b> <i>En % du chiffre d'affaires</i>	<b>5.4</b> 14.6%	<b>5.4</b> 15.0%	<b>0.2%</b>

**Brasseries : Confirmation du succès commercial**  
**de montée en gamme**

Accentuation de la différenciation des offres par établissement  
Mobilisation RH sur la montée en compétence des équipes

<i>En M€</i>	S1 2012	S1 2013	Variation
<b>Ventes sous enseignes</b>	<b>14.8</b>	<b>14.3</b>	<b>-3.5%</b>
<b>CA consolidé</b>	<b>13.2</b>	<b>12.7</b>	<b>-4.4%</b>
<b>EBITDAR</b> <i>En % du chiffre d'affaires</i>	<b>3.8</b> 28.5%	<b>3.8</b> 29.7%	<b>-0.1%</b>
<b>EBITDA</b> <i>En % du chiffre d'affaires</i>	<b>1.6</b> 12.0%	<b>1.7</b> 13.2%	<b>5.3%</b>

**Concessions : Concentration du périmètre sur les activités rentables**

<i>En M€</i>	S1 2012	S1 2013	Variation
<b>Résultat opérationnel courant</b>	<b>13.9</b>	<b>11.1</b>	<b>- 20.3%</b>
Autres produits et charges opérationnels non courants	-0.6	-0.7	- 13.2%
Résultat financier	-1.8	-2.3	- 27.7%
Impôts sur le résultat	-5.3	-3.1	- 41.4%
<b>Résultat net consolidé</b>	<b>6.2</b>	<b>5.0</b>	<b>- 18.0%</b>

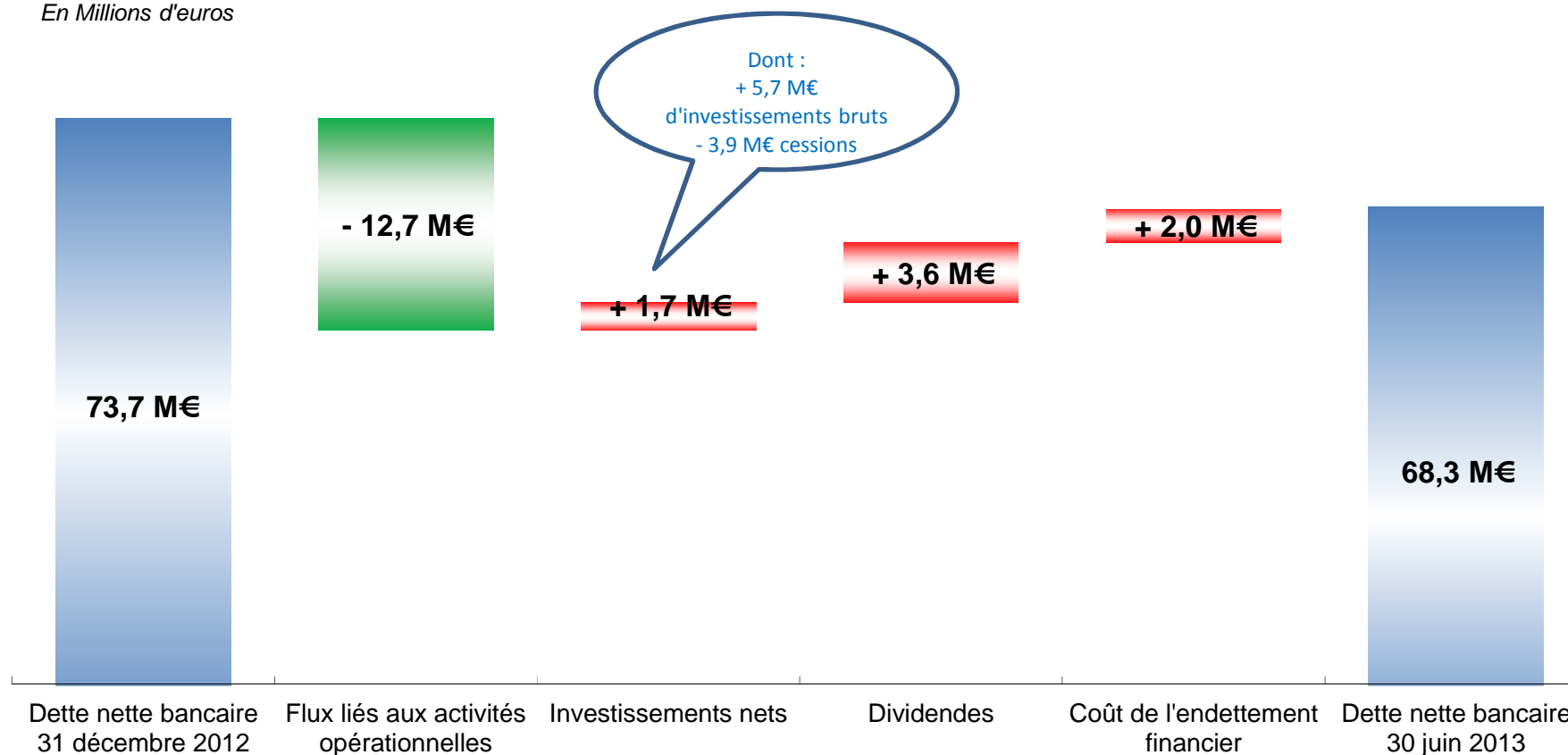
➤ **Résultat financier**

- ✓ Coût de la dette sur le premier semestre 2013 : 3,2%
- ✓ Variation de -0,3 M€ liée à des effets d'actualisation

➤ **Charges d'impôts 2013**

- ✓ CVAE : 1,9 M€
- ✓ Impôts sur les sociétés : 1,2 M€ y compris taxe de 3% sur les dividendes

En Millions d'euros



En millions d'euros	31 décembre 2011	30 juin 2012	31 décembre 2012	30 juin 2013
<b>EBITDA (12 mois glissant)</b>	<b>48.1</b>	<b>47.2</b>	<b>41.8</b>	<b>38.6</b>
<b>EBIT Courant (12 mois glissant)</b>	<b>33.0</b>	<b>31.8</b>	<b>26.3</b>	<b>23.5</b>
<b>Coût de l'endettement (12 mois glissant)</b>	<b>4.5</b>	<b>4.3</b>	<b>3.5</b>	<b>3.7</b>
<b>Capitaux propres</b>	<b>151.4</b>	<b>155.1</b>	<b>159.6</b>	<b>161.4</b>
<b>Dette nette bancaire</b>	<b>78.1</b>	<b>82.4</b>	<b>73.7</b>	<b>68.3</b>
<b>Gearing</b>	<b>0.5</b>	<b>0.5</b>	<b>0.5</b>	<b>0.4</b>
<b>Dette nette / EBITDA (ratio de leverage)</b>	<b>1.6</b>	<b>1.8</b>	<b>1.8</b>	<b>1.8</b>
<i>Covenant</i>	<i>&lt; 2,8</i>	<i>&lt; 2,8</i>	<i>&lt; 2,2</i>	<i>&lt; 2,2</i>
<b>R.O.P. courant / Coût de l'endettement (ratio interest cover)</b>	<b>7.3</b>	<b>7.4</b>	<b>7.5</b>	<b>6.4</b>
<i>Covenant</i>	<i>&gt; 4,0</i>	<i>&gt; 4,0</i>	<i>&gt; 4,0</i>	<i>&gt; 4,0</i>

**Groupe Flo confirme sa solidité financière**

**Groupe Flo évolue dans un contexte de crise durable,  
qui sera amplifiée du fait de la hausse  
du taux de TVA au 1<sup>er</sup> janvier 2014**

**Grâce à sa solidité financière, Groupe Flo veut transformer  
cette crise en opportunité**

- ✓ **Poursuite d'un plan de développement maîtrisé  
sur ses marques fortes**
- ✓ **Lancement commercial d'un programme d'offres innovantes**
  - ✓ **Adaptation de ses modèles économiques et  
maintien d'une gestion opérationnelle rigoureuse**
  - ✓ **Engagement et mobilisation des équipes sur la  
conquête client**

# Annexes

Evolution parc de restaurants		31/12/2012	30/06/2013
<b>Hippopotamus</b>	Propre	95	94
	Franchise	81	86
	<b>Total</b>	<b>176</b>	<b>180</b>
<b>Bistro Romain</b>	Propre	15	13
	Franchise	3	3
	<b>Total</b>	<b>18</b>	<b>16</b>
<b>Tablapizza</b>	Propre	19	19
	Franchise	12	13
	<b>Total</b>	<b>31</b>	<b>32</b>
<b>Taverne de Maître Kanter</b>	Propre	5	5
	Franchise	32	32
	<b>Total</b>	<b>37</b>	<b>37</b>
<b>Brasseries</b>	Propre	17	17
	Franchise	18	18
	<b>Total</b>	<b>35</b>	<b>35</b>
<b>Concessions</b>	Mandat de gestion	0	0
	Concession	15	15
	<b>Total</b>	<b>15</b>	<b>15</b>
<b>Total Groupe Flo</b>	Propre	<b>166</b>	<b>163</b>
	Franchise	<b>146</b>	<b>152</b>
	<b>Total</b>	<b>312</b>	<b>315</b>



En M€	30 juin 2012	30 juin 2013	Variation 2012 / 2013
Intérêts sur emprunts	-0.8	-1.3	-0.5
Impact des couvertures	-0.5	-0.3	0.2
Intérêts sur crédit bail	-0.2	-0.1	0.1
Autres coûts d'endettement	-0.3	-0.3	0.1
Revenu des VMP	0.0	0.0	0.0
<b>Coût de l'endettement financier</b>	<b>-1.8</b>	<b>-2.0</b>	<b>-0.2</b>
<b>Autres produits et charges</b>	<b>0.1</b>	<b>-0.3</b>	<b>-0.3</b>
<b>RESULTAT FINANCIER</b>	<b>-1.8</b>	<b>-2.3</b>	<b>-0.5</b>

<i>En M€</i>	S1 2012	S1 2013
CAF avant impôts, dividendes et intérêts	20.5	14.9
Variation du Besoin en Fonds de Roulement	0.2	-0.2
Impôt sur le résultat payé	-8.3	-2.0
<b>Flux nets de trésorerie liés aux activités opérationnelles</b>	<b>12.3</b>	<b>12.7</b>
Investissements	-8.1	-5.7
Cessions d'immobilisations	0.5	3.9
Variation des prêts & avances consenties	0.0	0.1
<b>Flux nets de trésoreries liés aux investissements</b>	<b>-7.5</b>	<b>-1.7</b>
<b>Cash flow libre opérationnel</b>	<b>4.8</b>	<b>11.0</b>

En M€	31 décembre 2011	30 juin 2012	31 décembre 2012	30 juin 2013
Marques et enseignes	39.7	39.7	39.7	39.7
Fonds de commerce	32.0	32.3	32.3	32.3
Goodwill	122.8	123.4	123.4	119.2
<b>Total Marques / Fonds de Commerce / Goodwill</b>	<b>194.5</b>	<b>195.3</b>	<b>195.3</b>	<b>191.1</b>
<b>Total Actifs Autres</b>	<b>119.2</b>	<b>118.6</b>	<b>117.7</b>	<b>118.2</b>
<b>Net Impôts Différés Actif / Passif</b>	<b>-12.5</b>	<b>-12.7</b>	<b>-12.7</b>	<b>-13.8</b>
<b>BFR</b>	<b>-70.8</b>	<b>-64.6</b>	<b>-66.0</b>	<b>-65.6</b>
<b>Trésorerie</b>	<b>29.8</b>	<b>18.2</b>	<b>35.7</b>	<b>30.3</b>
<b>Total Actif</b>	<b>260.3</b>	<b>254.8</b>	<b>270.0</b>	<b>260.0</b>
<b>Capitaux propres</b>	<b>151.4</b>	<b>153.6</b>	<b>159.6</b>	<b>161.4</b>
<b>Dette Financière brute</b>	<b>108.9</b>	<b>101.2</b>	<b>110.4</b>	<b>98.6</b>
<b>Total Passif</b>	<b>260.3</b>	<b>254.8</b>	<b>270.0</b>	<b>260.0</b>

# Evolution de la dette nette bancaire

En M€		31 décembre 2011	30 juin 2012	31 décembre 2012	30 juin 2013
Ligne A		37.0	25.3		
Ligne B		58.0	63.0		
<b>Sous total Crédit Syndiqué (2006)</b>		<b>95.0</b>	<b>88.3</b>		
Ligne A			12.1	68.9	66.1
Ligne B			0.0	29.3	19.3
<b>Sous total Crédit Syndiqué (2012)</b>		<b>0.0</b>	<b>12.1</b>	<b>98.2</b>	<b>85.4</b>
Crédit bail		12.7	12.1	10.8	9.7
Juste Valeur Instruments Financiers	(a)	1.0	0.6	1.0	0.1
Autres		0.2	0.2	0.5	3.4
<b>Dettes financières brutes</b>	<b>(b)</b>	<b>108.9</b>	<b>101.2</b>	<b>110.4</b>	<b>98.6</b>
<b>Cash</b>	<b>(c)</b>	<b>29.8</b>	<b>18.2</b>	<b>35.7</b>	<b>30.3</b>
<b>Dettes financières nettes</b>	<b>(d) = (b-c)</b>	<b>79.0</b>	<b>83.0</b>	<b>74.7</b>	<b>68.4</b>
<b>Dettes bancaires nettes</b>	<b>(e) = (d-a)</b>	<b>78.1</b>	<b>82.4</b>	<b>73.7</b>	<b>68.3</b>

- **Jeudi 14 novembre (après bourse) : Résultats du troisième trimestre 2013**

*Cette date est donnée à titre indicatif et est susceptible d'évoluer*